

# RAPPORT D'ACTIVITÉ

---

2023

dromolib

Écomobilité en Drôme

# RAPPORT MORAL

---

Alors que tous les voyants nous rappellent que la mobilité est un levier clé pour enclencher la transition écologique, chez Dromolib nous agissons à vos cotés, nous expérimentons, nous questionnons nos déplacements. 2023, a ainsi vu l'émergence de plusieurs projets structurants qui préparent un tournant dans l'association.

Je cite par exemple quatre projets phares :

- Le lancement de Libelul, la solution d'autopartage en boucle à Aouste-sur-Sye et Eurre, portée avec deux communautés de communes du Crestois et du Pays de Saillans et celle du Val de Drôme en Biovallée.
- Le développement d'actions de mobilités solidaires autour du vélo à destination d'un public prescrit. Ce programme a permis l'émergence de nouveaux partenariats avec des travailleurs sociaux, France Travail, les missions locales ou les centres médico-sociaux.
- Le lancement du bus de la mobilité avec près de 40 sorties permettent, là aussi, de renforcer ou créer de nouvelles collaborations. Les sorties du bus s'appuient sur un maillage d'acteurs indispensables pour être au plus proche des habitants.
- L'élaboration d'une charte du réseau des acteurs de la mobilité autour de valeurs communes, une mobilité solidaire et désirable pour lutter contre l'exclusion, créer du lien social, pouvoir se déplacer en toute liberté dans une démarche de sobriété.

Coté finance, cette année le résultat de l'exercice se solde par un excédent de 16 390 Euros. Ce résultat est le reflet de l'implication de notre équipe de salariés, comme la mobilisation des administrateurs et des partenaires qui nous font confiance.

Pour conclure, 2023 a préparé un tournant dans l'association avec une évolution des financeurs, le renforcement des actions autour de l'autopartage, du vélo et de la mobilité solidaire.

Je tiens au nom des salariés et du conseil d'administration à vous remercier pour la confiance et le soutien que vous nous accordez.



**Hervé JARDIN**  
Président - Dromolib

# NOTRE ÉQUIPE

## SALARIES



**Mathias AUBERT**  
Animateur technicien  
cycle



**Emilie CAUCHI**  
Chargée de gestion  
comptable et  
administrative



**Maryline CHASLES**  
Chargée de mission  
mobilité



**Dinasoa DURAND**  
Alternante -  
assistante mobilité



**Elise GACHET**  
Alternante -  
communication



**Timothée MULLER**  
Service civique



**Ambre PLANTE**  
Chargée de mission  
mobilité



**Morgane REGNIER**  
Directrice



**Laurent WATINE**  
Chargé de mission  
mobilité

## ADMINISTRATEURS

### COLLEGE TECHNIQUE



**Hervé JARDIN**  
Président  
CEDER



**Bernard COLLIGNON**  
Vice-président  
ARDSL



**Philippe VEY**  
Secrétaire  
Mobilité 0726



**Jean-Luc BAIETTO**  
Collectif Diois Piéton



**Maxime MARTIN**  
Vélo dans la Ville

### COLLEGE COLLECTIVITES



**Anne-Lise VIALLON**  
CC. Val de Drôme



**Isabelle BIZOUARD**  
CC. Diois



**Christophe LEMERCIER**  
CC. Crestois et du  
Pays de Saillans

### COLLEGE CONTRIBUTEUR



**Jean-Pierre BRUN**  
Trésorier



**Lucette WILKENS**  
Vice-secrétaire



**Jean-J. MAGNAN**



**Nicolas SIZARET**



**Anaïs BOUTEILLE**

# NOS PARTENAIRES



Direction régionale de l'économie, de l'emploi, du travail et des solidarités (DREETS)





Notre mission est de rendre l'écomobilité accessible au plus grand nombre en Drôme rurale.

## 2 VOLETS D'ACTIVITÉS



### POINT INFORMATION MOBILITÉS

- Un guichet à Crest
- Un guichet itinérant via le bus de la mobilité sillonne les vallées de Drôme rurale.



### ACCOMPAGNEMENT / SERVICE

- Atelier de sensibilisation / Animation
- Conseil - Expertise
- Formations (vélo-école, écoconduite)
- Mise à disposition de solutions de mobilités (essais vélos, autopartage)

La mise en œuvre de nos activités favorise la coopération et les échanges d'expérience entre acteurs. C'est la clé pour initier le changement des habitudes de déplacement en territoire rural.

# POINT INFORMATION MOBILITÉS

L'année 2023 est la deuxième année du point information mobilité au local de Crest, 30 rue Archinard et la première via le bus de la mobilité. L'organisation des premières "tournées" du bus de la mobilité s'est appuyée sur les cinq intercommunalités adhérentes à l'association, de manière à identifier les communes et villages qui bénéficieraient des passages du bus et de ses ateliers auto-réparation vélo, en cohérence avec les actualités et les priorités.

Pour fournir des informations, Dromolib s'appuie sur la mise à jour de son centre de ressources accessibles via son site internet et sa plateforme [drome-ecomobilite.fr](http://drome-ecomobilite.fr). Ce centre de ressources est un observatoire des acteurs de l'écomobilité et recense la veille par rubrique : études, lois, chiffres clés, débats.



Cette activité est financée par :



# QUELQUES CHIFFRES

## GUICHET À CREST

**160** permanences  
**466** personnes renseignées

## GUICHET ITINÉRANT

**36** dates  
**304** personnes renseignées

## PROFILS TYPES

**58%** de femmes

**69%** des sollicitations émanent d'habitants de la CC. du Crestois et du Pays de Saillans

**75%** des sollicitations concernent le vélo (mise à disposition, dispositif d'aide à l'achat)

**13%** de demande de témoignages/ interview (ADEME, Cerema, autres régions, etc.)



Le bus a été cofinancé par :



TERRITOIRES  
D'INNOVATION





# ACCOMPAGNEMENT ET SERVICES



Ce volet comprend plusieurs activités :

- Atelier de sensibilisation, animation de la filière
- Conseil / Expertise / Etudes
- Formations (vélo-école, écoconduite, mécanique vélo)
- Solutions de mobilité (essais vélos, autopartage)

# ANIMATIONS / FILIÈRES

## DÉFI MOBILITÉ FAMILLE

### 14 personnes accompagnées

Elles ont testé de nouvelles manières de se déplacer au quotidien et trouvé “chaussures à leur pied”.



## CHALLENGE MOBILITÉ REGIONAL - 1ER JUIN 2023

**164** établissements  
**19 355 kms** réalisés autrement  
**1412** participants  
**25** nouveaux établissements  
Près de 40% de report modal  
Les entreprises Bontoux et Sanisphère lauréats.



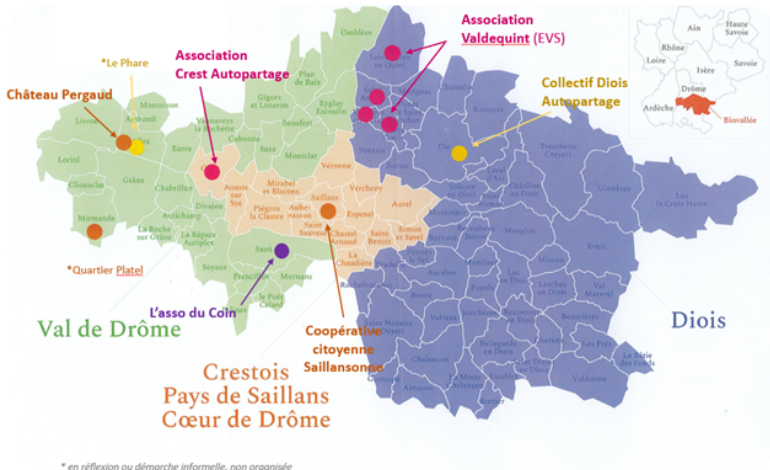
## STRUCTURATION DU RÉSEAU DES ACTEURS DE LA MOBILITÉ

autour de valeurs communes avec l'envie de se réunir plusieurs fois par an autour de thématiques, de faciliter la lancement de nouvelles initiatives, de travailler une identité commune, un discours commun pour favoriser une reconnaissance des institutions.





# FILIÈRE AUTOPARTAGE ENTRE PARTICULIERS



## 3 AXES DE TRAVAIL

- Assurance
- Communication
- Coordination territoriale

## 5 RENCONTRES

### Mars

Rencontre pour faire émerger 3 axes de travail

Webinaire de présentation de Coloc'Auto/ Mobicoop

### Juin

Focus assurance

### Octobre

Actualités des groupes

### Novembre

Webinaire de présentation de Cartage, sur assurance



“Une nouvelle pratique à consolider ! “

“Besoin d'une coordination générale pour aider à avancer, dynamiser et trouver des solutions complémentaires.”

# A BICYCLETTE : UN PROGRAMME À DESTINATION DE PERSONNES EN INSERTION PROFESSIONNELLE

## 4 ACTIONS AUTOUR DU VÉLO ET ACHAT D'UNE FLOTTE DE 13 VÉLOS

### Publics concernés

Adultes et jeunes, demandeurs d'emploi, en formation, bénéficiaires du RSA

### Les partenaires

Coopération avec 16 partenaires socio-professionnels (Pôle Emploi, Mission locale, CCAS, CMS,...) échelle Biovallée

## RÉSULTATS

### 24 bénéficiaires de vélo - 253 semaines

- > 15 sont en demande d'emploi en 1er emploi ou en ont besoin pour être maintenu en emploi
- > 7 sont en formation ou stage lié à une formation continue
- > 2 en service civique

### 4 bénéficiaires de conseils

individualisés sur l'achat de vélo  
1 personne a concrétisé son achat d'un vélo à assistance électrique.

### 4 bénéficiaires de la vélo-école

**36 ateliers entretien vélo et 190 personnes** accompagnées dans leur réparation, tous publics confondus



## LOCALISATION DES BÉNÉFICIAIRES

- 20 habitent sur le territoire de la CC. Crestois Pays de Saillans (Crest, Aouste-sur-Sye et Piégros-la-Clastre)
- 6 au sein de la CC. du Val de Drôme (Alex, Grâne, Chabrilan, Soyans, Félines-sur-Rimandoule)
- 2 du Diois (Die et Montlaur-en-Diois)

# CONSEIL EXPERTISE

## ACCOMPAGNEMENT EPCI CC. ROYANS VERCORS ET BARONNIES



### ANIMATION COMITÉ DES MOBILITÉS

permettant de suivre les actions mobilités avec tous les acteurs concernés (Tourisme, commerçants, scolaire, association d'usagers, accessibilité...) et mettre en oeuvre des actions.

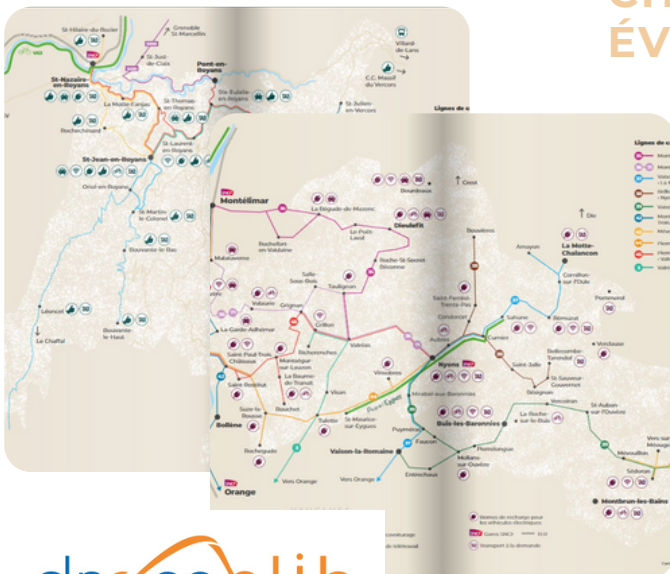


### PETITE VILLE DE DEMAIN - ST-JEAN-EN-ROYANS ET LA CHAPELLE EN VERCORS

Accompagnement des élus et acteurs dans l'élaboration d'un plan d'action pour dynamiser les centres bourgs par le prisme de la mobilité.

### CHARTE ECOMOBILITÉ ÉVÉNEMENTIELLE

### LIVRET "BOUGEONS AUTREMENT EN ROYANS VERCORS" ET "BARONNIES EN DROME PROVENCALES"





## ACCOMPAGNEMENT ENTREPRISES



### ENTREPRISE FAREVABIO

Réalisation du Plan de  
Déplacement entreprise  
Farevabio à Gigors-et-Lozeron  
Etbs de 80 salariés



### PROGRAMME OEPV

Objectif Employeur pro-vélo  
2 établissements HM Clause  
ont été accompagnés sur des  
diagnostics mobilités vélo



### MOBY

Programme MOBY (CEE) sur  
le collège Joséphine BAKER à  
St-Donat-sur-l'Herbasse  
depuis Octobre 2022 pour 2  
ans. A l'initiative du CD26.

- Plan de déplacement scolaire
- Animation
- Concertation

# FORMATION

## ECOCONDUITE



3 établissements ont bénéficié de formation écoconduite : CROUZET (Valence), Cabestan (Grenoble), InLuce (Chabeuil).

Ces formations permettent de réduire l'impact carbone et les risques d'accident de la route.

## VÉLO-ÉCOLE

4 cycles (cinq séances en moyenne par cycle) de vélo école ont été organisés sur les communes de Crest, Loriol et Die. Elles ont réuni des habitants des trois intercommunalités (CCD, 3CPS, CCVD). Elles ont permis d'accompagner sept enfants et neuf adultes pour retrouver confiance dans les déplacements à vélo.



## AUTO-RÉPARATION VÉLO

219 vélos "autoréparés" en 32 sorties. Ces sessions permettent aux habitants d'apprendre à réparer leur vélo dans une ambiance conviviale.

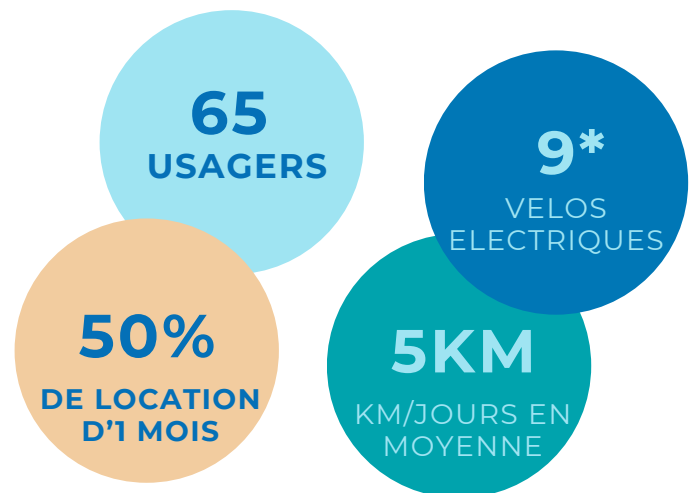


# MISE A DISPOSITION DE SOLUTIONS

## GESTION D'UN SERVICE DE MISE À DISPOSITION DE V.A.E



### UN SERVICE APPRÉCIÉ



### ... DES DIFFICULTÉS POUR PASSER A L'ACHAT



Les freins :

- Le coût est un frein majeur pour les 2/3 d'entre eux
- Difficulté à choisir un matériel.

\* 2 V.A.E Dromolib et 7 VAE CC. Crestois Pays de Saillans

## AUTOPARTAGE EN BOUCLE LIBELUL



Un amorçage avec 4 voitures électriques d'occasion pour deux ans sur l'écosite de val de Drôme à Eurre et à Aouste-sur-Sye.

Un comité de pilotage réunit l'association et les deux intercommunalités.

28 400 kms parcourus en 2023

### Les profils

- 98 inscrits
- 55 conducteurs
- 12 abonnés

### Les usages

- 5h30 de trajet moyen
- 70 Km en moyenne
- 19 € panier moyen

### Provenance des inscrits

Crest à 40%  
Aouste-sur-Sye à 37%  
Eurre à 15%  
Autres à 8%

je roule en libelul (aussi)

L'AUTOPARTAGE DANS VOTRE INTERCOMMUNALITÉ

DES VOITURES ÉLECTRIQUES DISPONIBLES EN LOCATION LIBRE SERVICE POUR 1 HEURE, 1 JOUR OU PLUS

3,40€ à 4€ de l'heure avec ou sans abonnement

LIBELUL-AUTOPARTAGE.FR

Porté par

dromolib Ecomobilité en Drôme

Crestois et Pays de Saillans COMMUNAUTÉ DE COMMUNES CŒUR DE DRÔME

VAL de Drôme en Biovallée

# RAPPORT QUALITÉ DE VIE AU TRAVAIL



Depuis 2022, l'association mesure chaque année, les perceptions individuelles des personnes impliquées dans l'association pour obtenir des indicateurs collectifs.

L'objectif est de permettre au Conseil d'administration d'identifier les chantiers à mener ou les sujets à suivre dans le temps.

	2022	2023	Chantiers	Commentaires
Raison d'être				La raison d'être et le sens de l'implication des personnes dans le projet sont bien partagés.
Utilité sociale				Dromolib reste identifié comme un outil au service de l'intérêt général avec un sentiment d'implication renforcé dans la transition.
Besoin de faire ensemble			 	« chez Dromolib, nous co-construisons » qui reste un critère important. <b>Chantier en cours pour clarifier les responsabilités de chacun.</b> <b>Maintien du sujet à travailler : Donner envie de « rejoindre le projet »</b>
Besoin de liberté				Le sentiment de s'autoriser à proposer des projets, les expérimenter, les mettre en l'œuvre est renforcé.
Besoin de reconnaissance				L'adhésion à la convention collective de l'animation en 2023 a permis de nourrir le besoin de reconnaissance. Sentiment partagé que la grille salariale correspond au travail et aux efforts accomplis par l'équipe.
Besoin de qualité des liens				Amélioration du sentiment de bienveillance avec tous les acteurs associés au projet ainsi que du sentiment « il y a suffisamment d'espaces où je peux rencontrer les autres »

## EN BREF PAR RAPPORT À 2022



**360 686€**

de produits

### Développement de l'activité

+ 48% lié au développement des projets cofinancés (FEDER, Territoire d'innovation-Biovallée, la DREETS) et prestations vendues

### Les charges proportionnellement en hausse

+54% due à la hausse des charges de personnel et l'adhésion à la convention ECLAT.  
+21% des autres achats et charges externes (frais généraux et projets)



**344 296€**

de charges



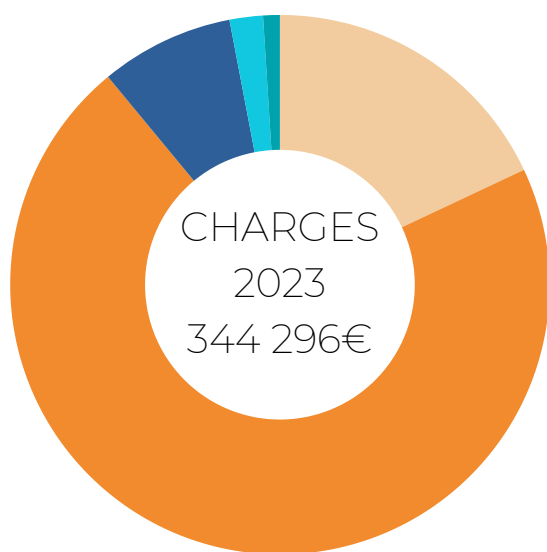
**16 390€**

de résultat

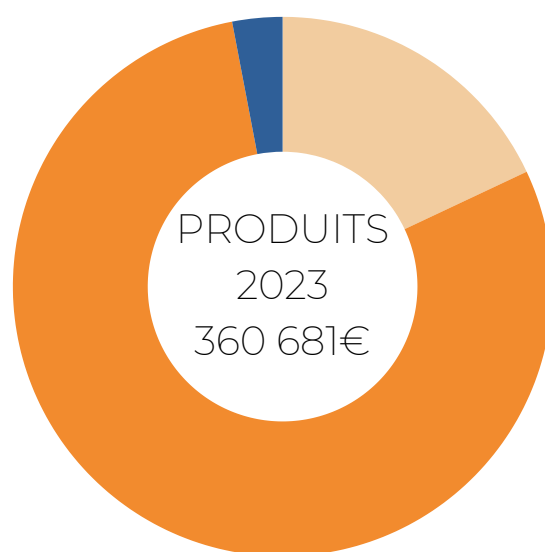
### Résultat positif

- Reflet de l'implication de l'équipe salariée, comme la mobilisation des administrateurs et des partenaires qui nous font confiance
- Couvre environ 2/3 des annuités de remboursement des emprunts

# COMPTE DE RÉSULTAT 2023



SALAIRES ET CHARGES SOCIALES 71%  
ACHATS ET CHARGES FRAIS GÉNÉRAUX  
ET PROJET 18%  
DOTATION AUX AMORTISSEMENTS 8%  
IMPÔTS ET TAXES 2%  
AUTRES CHARGES 1%



**CO-FINANCEMENTS 79%**  
(FEDER, Territoire Innovation - Biovallée,  
Communautés de Communes, FDVA, DREETS)  
**PRESTATIONS FACTURÉES 18%**  
(Entreprises, Communautés de Communes, Challenge  
Mobilité Régional, CEE (Moby, Alvéole+)  
Location (VAE et Libelul)  
**AUTRES PRODUITS 8%**



## CHIFFRES CLÉS PAR RAPPORT À 2022



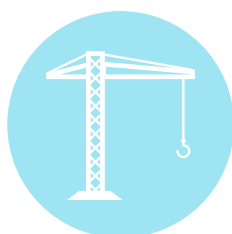
**+51%**  
co-  
financement



**+38%**  
prestations



**6,45**  
ETP



**21 191€**  
investissement

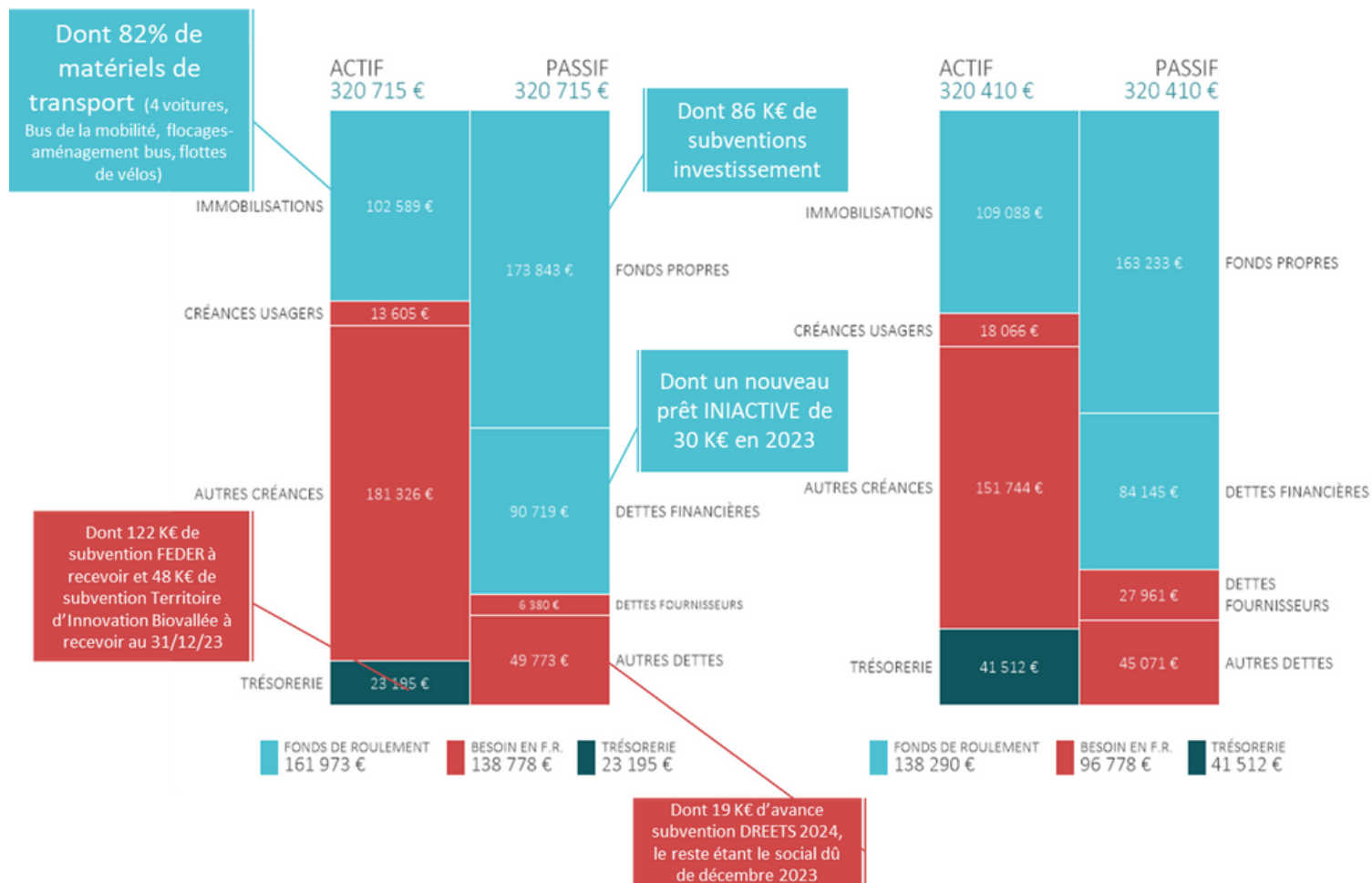


**20%**  
de l'activité  
sur  
l'autopartage

# BILAN COMPTABLE

2023

2022



# PROJETS 2024 - 2026

## 01. Porter un parlement de la mobilité

- Être plus fort ensemble, renforcer la cohérence des messages portés
- Animer une complémentarité entre acteurs
- Ensemble, prioriser les actions à porter, à expérimenter au sein du parlement

## 03. Développer l'activité autour du vélo

- Permettre aux enfants de savoir rouler à vélo (SRAV) pour l'entrée au collège via la mise en oeuvre progressive du programme Savoir Rouler à Vélo (SRAV)
- Coordonner le programme Mon Vélo de A à Z (MVAZ) dont l'objectif est de démocratiser la pratique du vélo pour toutes et tous. (Candidature en cours via la FUB)

## 05. Développer un guichet de la mobilité

Développement d'un outil numérique et physique.

- Répertoire toutes les solutions de mobilités disponibles à partir de son village
- Accessible à tous, habitant et entreprises
- Cahier des charges construit avec les acteurs

Financement en cours via fonds FEDER et la CC. des Baronnie en Drôme Provençale, Fonds Vert

## 02. Mener une Étude stratégie de déploiement Autopartage en Drôme rurale

- Diagnostic territorial partagé, Enquête territorialisée pour identifier les freins et leviers à l'autopartage auprès des futurs usagers.
- Etude de faisabilité financière

Financé par TI-B, région AURA et ADEME

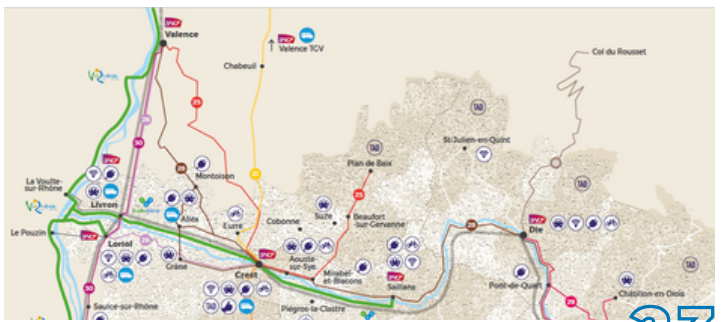
## 04. Développer les actions mobilités solidaires

Partenariat avec Mobilité 07-26 et la Plateforme Emploi :

- Actions communes d'information et d'accompagnement individuel
- Organisation d'atelier collectif, dont publics séniors
- Accompagnement de la Montée en compétence des acteurs
- Animation d'un Défi Stop
- Accompagnement de nouveaux groupes d'Autopartage entre particuliers

Programme TIMS, Conférence financeurs, DREETS, Région AURA





dromolib

Écomobilité en Drôme

Créée en 2014 avec le soutien de la Communauté des Communes du Val de Drôme, l'agence de mobilité Dromolib, structure de l'Économie Sociale et Solidaire est basée rue Archinard à Crest. L'association promeut et développe l'écomobilité – mobilité soutenable et durable – en territoire rural et contribue à l'accompagnement au changement.

Pour cela, Dromolib s'inscrit dans une dynamique territoriale. L'agence fédère un réseau de plus de 200 acteurs (collectivités, associations, entreprises et organismes publics) répartis sur l'ensemble de la Drôme et quelques départements voisins.

## DROMOLIB

30 rue Archinard  
26400 CREST  
04.75.82.92.67

*contact@dromolib.fr*  
*dromolib.fr*



### Dromolib - ses partenaires financiers



dromolib

Écomobilité en Drôme